

Møtedato: 28. september 2022  
Vår ref.:  
2022/276-13

Saksbehandler:  
M. Løkkebakken

Dato:  
21.9.2022

## Styresak 122-2022

## Virksomhetsrapport nr. 8-2022

*Saksdokumentene var ettersendt.*

### Forslag til vedtak

Styret i Helse Nord RHF inviteres til å fatte følgende vedtak:

*Styret i Helse Nord RHF tar virksomhetsrapport nr. 8-2022 til orientering.*

Bodø, 21. september 2022

Cecilie Daae  
administrerende direktør

## Formål

Styresaken redegjør for status på ventetider, fristbrudd, økonomi, bemanning og sykefravær i foretaksgruppen Helse Nord etter utgangen av august 2022.

## Bakgrunn og fakta

### *Fristbrudd og ventetider*

Ventetiden for avviklede pasienter var 77,5 dager denne måneden, ca. fjorten dager lengre enn foregående måned. Gjennomsnittlig ventetid hittil i 2022 er 68,5 dager, som er litt høyere enn gjennomsnittlig ventetid for hele 2021. Målkravet for ventetid avviklede for 2022 er ikke redusert sammenlignet med 2021, og er dermed ikke oppfylt.

Andel fristbrudd for avviklede pasienter var 12,8 % i august og ca. tre prosentpoeng høyere enn i juli. Andel fristbrudd har stabilisert seg på et for høyt nivå.

Sykehusregion ▲	Fagsektor ▲	Median ventetid avviklede	gj. ventetid avviklede	Antall fristbrudd avviklede	Andel fristbrudd avv...
Helse Nord	Somatikk	66	77,3	807	12,1 %
	PHV - VOP	67	83,0	106	30,6 %
	PHV - BU	76	67,8	22	13,4 %
	TSB	40	49,6	7	9,2 %
	Ubestemt	37	80,4	.	.
	Other	100	138,7	.	.
Total		66	77,5	942	12,8 %

Tabell Gjennomsnittlig ventetid for avviklede siste måned. Kilde: HN LIS/NPR

For ventende pasienter er gjennomsnittlig ventetid 84,6 dager i juli, ca. to dager lengre enn i forrige måned. Andelen ventende fristbrudd var 11,5 % i juli, 0,2 prosentpoeng høyere enn i juli.

Sykehusregion ▲	FagSektor ▲	Median ventetid vent...	gj. ventetid ventende	Antall fristbrudd ventende	Andel fristbrudd ven...
Helse Nord	Somatikk	77	83,5	2 470	9,9 %
	PHV - VOP	71	92,6	520	34,6 %
	PHV - BU	61	64,0	77	22,8 %
	TSB	21	36,7	21	16,5 %
	Annet	92	267,6	8	5,4 %
Total		76	84,6	3 096	11,5 %

Tabell Gjennomsnittlig ventetid ventende pasienter siste måned. Kilde: HN LIS/NPR.

## Aktivitet

### *Somatikk og psykisk helsevern og TSB*

Innenfor somatikk er antall opphold høyere hittil i år enn i samme periode i 2019. Særlig gjelder dette polikliniske kontakter/konsultasjoner. Det har vært færre opphold på døgnet i år enn det var i 2019. Det er økning i alle helseforetak, men størst i Finnmarkssykehuset.

Innenfor psykisk helsevern og TSB har det vært en økning av polikliniske kontakter/konsultasjoner hittil i år sammenlignet med 2019, men betydelig færre sammenlignet med 2021. Helgelandssykehuset har hatt størst nedgang i antall polikliniske kontakter/konsultasjoner, mens Finnmarkssykehuset har hatt den største økningen.

## Digitale konsultasjoner

Andel digitale konsultasjoner er 13 % denne måneden og utviklingen viser en nedgang sammenlignet med forrige måned. Sammenlignet med august 2021 er andelen 1,3 prosentpoeng høyere. UNN har den høyeste samlede andel på 14,3 % i august måned, og ingen av helseforetakene når målkravet. Andelen innenfor psykiatri og TSB er 21,5 % i og innenfor somatikk 9,7 % i august.

## Økonomi

Regnskap 2022 (mill kr)	Regnskap august	Budsjett august	Budsjett avvik	Regnskap hittil i år	Netto gevinst/tap ved salg	Justert resultat hittil i år	Budsjett hittil i år	Justert avvik hittil i år
Finnmarkssykehuset	-22,1	2,0	-24,1	-149,4		-149,4	16,0	-165,4
UNN	-46,2	3,3	-49,6	72,8	-343,7	-270,9	26,7	-297,6
Nordlandssykehuset	-35,6	0,4	-36,0	-117,8		-117,8	3,3	-121,1
Helgelandssykehuset	-14,2	1,3	-15,6	-97,0		-97,0	10,7	-107,6
Sykehusapotek Nord	2,3	0,5	1,8	10,8		10,8	3,6	7,2
Helse Nord IKT	3,2	4,9	-1,7	16,1		16,1	10,2	5,9
Helse Nord RHF	7,7	0,0	7,7	31,4		31,4	0,0	31,4
Helse Nord felles	16,6	13,0	3,6	123,5		123,5	104,0	19,5
<b>SUM Helse Nord</b>	<b>-88,3</b>	<b>25,6</b>	<b>-113,9</b>	<b>-109,6</b>	<b>-343,7</b>	<b>-453,3</b>	<b>174,4</b>	<b>-627,7</b>

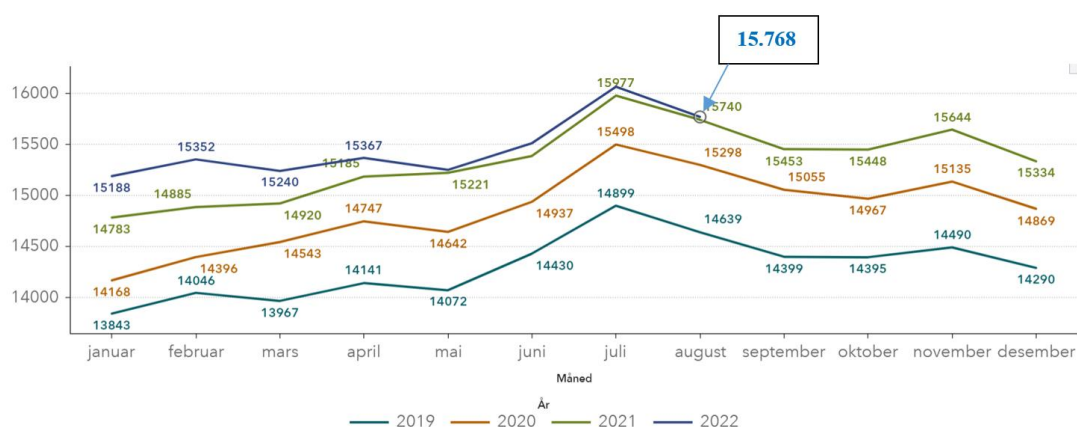
Tabell Resultat pr. helseforetak i Helse Nord hittil i år. Kilde: Regnskap

Resultatet i august måned ble et regnskapsmessig underskudd på 88 mill. kroner og tilsvarer et negativt budsjettavvik denne måneden på 114 mill. kroner. Per utgangen av august måned har foretaksgruppen et samlet underskudd på ca. 453 mill. kroner når salgsgevinster på 343 mill. kroner holdes adskilt. Dette innebærer et negativt budsjettavvik hittil i år på ca. 628 mill. kroner.

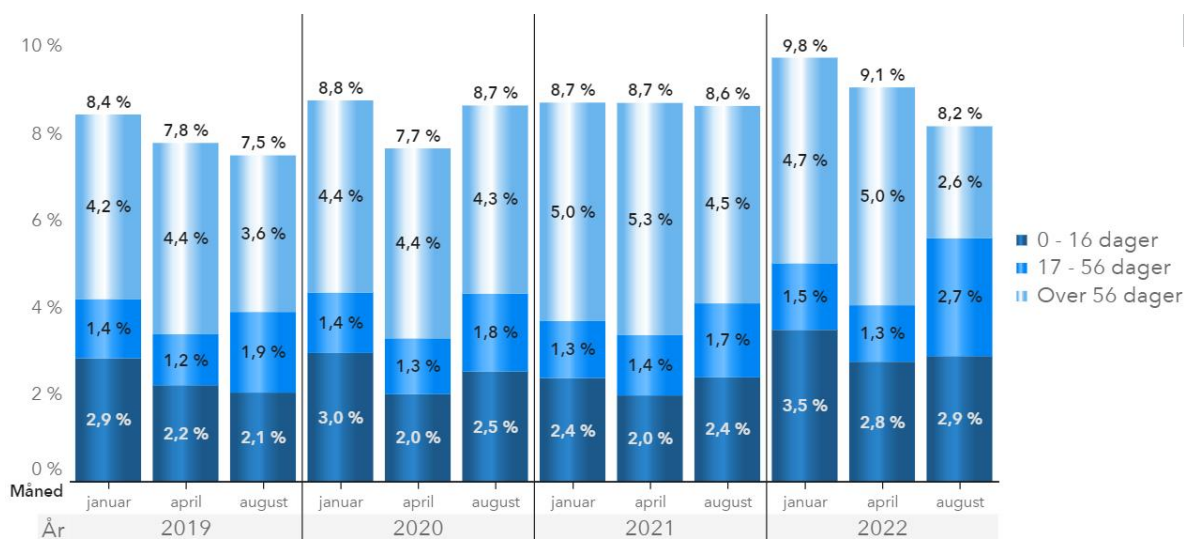
Alle sykehusforetakene har store underskudd denne måneden og resultatene er betydelig svakere enn forventet for alle helseforetak. Det vises for øvrig til behandling av styresak 117-2022 Helseforetakenes omstillingsplaner – oppfølging av styresak 80-22 og 97-2022 i styremøte 16. september 2022 der det ble godt orientert om status for økonomi og omstilling i foretaksgruppen.

## Bemanning og sykefravær

Hittil i år har foretaksgruppen brukt 15 768 brutto månedsværk. Dette er en økning på 205 månedsværk sammenlignet med samme periode i 2021. Per juli var gjennomsnittlig økning av månedsværk 230 månedsværk sammenlignet med 2021.



Sykefraværet hittil i år er 10,2 % og er ca. 1,2 prosentpoeng høyere enn på samme tid i 2021. Økningen er i betydelig grad relatert til koronapandemien, der fraværet på kort og mellomlang sikt øker. Samtidig er nivået ved utgangen av juli 0,4 prosentpoeng lavere enn ved utgangen av august 2021.



Figur: Sykefravær per utgangen av måneden for foretaksgruppen for perioden 2019-2022

### Administrerende direktørs vurdering

Ventetider og fristbrudd for både avviklede og ventende pasienter er altfor høye og ligger stabilt på et altfor høyt nivå. For ventende pasienter er ventetiden på samme nivå i august i år som den var i fjor og andel fristbrudd er noe høyere.

Utvikling i forbruk av gjennomsnittlige månedsverk går i riktig retning, men det er likevel ca. 200 flere månedsverk per august i år enn i fjor. Det er fortsatt en økning i alle helseforetak, som gir høyere kostnader til lønn og innleie enn budsjettet.

Utviklingen i den økonomiske situasjonen i sykehusforetakene er svært alvorlig og ytterligere forverret den siste måneden. Adm. direktør viser til ekstraordinært styremøte 16. september der det ble redegjort for status for resultat og prognose per august og vil ha sterkt fokus på å snu den negative trenden sammen med alle helseforetakene i foretaksgruppa.

**Vedlegg:** Virksomhetsrapport nr. 8-2022

# Virksomhetsrapport 8-2022

Dato: 20.9.2022

## **Innhold**

<b>1. Aktivitet .....</b>	<b>3</b>
<b>1.1 Somatikk.....</b>	<b>3</b>
<b>1.2 Psykisk helsevern og TSB .....</b>	<b>3</b>
<b>1.3 Digitale konsultasjoner .....</b>	<b>4</b>
<b>2. Rask tilgang til helsetjenester og sammenhengende pasientforløp.....</b>	<b>7</b>
<b>2.1 Ventetider og fristbrudd avviklede pasienter .....</b>	<b>7</b>
<b>2.2 Ventetider og fristbrudd ventende pasienter .....</b>	<b>9</b>
<b>3. Bærekraftig økonomi.....</b>	<b>10</b>
<b>3.1 Resultat .....</b>	<b>10</b>
<b>3.2 Investeringer.....</b>	<b>12</b>
<b>3.3 Likviditet.....</b>	<b>13</b>
<b>4. Bemanning.....</b>	<b>13</b>
<b>4.1 Månedsværk .....</b>	<b>13</b>
<b>4.2 Sykefravær .....</b>	<b>14</b>
<b>5. Vedlegg.....</b>	<b>17</b>
<b>5.1 Regnskapsoppstilling per august.....</b>	<b>17</b>
<b>5.2 Budsjettavvik per foretak per august .....</b>	<b>17</b>

# 1. Aktivitet

## 1.1 Somatikk

Aktivitetsdata per august viser at totalt antall opphold er ca. 5,5 % høyere i år enn for samme periode i 2019. Økningen vises særlig på polikliniske kontakter/konsultasjoner. Antall opphold dag er tilnærmet på samme nivå, mens antall døgn er ca. 4,4 % lavere enn i 2019. Dette er delvis en ønsket vridning, men nedgangen er større enn forventet.

### Antall opphold somatikk

Omsorgsnivå ▲	År ▲	2019	2020	2021	2022
	▲	Antall opphold	Antall opphold	Antall opphold	Antall opphold
Total		454 973	412 376	469 693	480 118
Dagbehandling		48 651	47 544	49 191	48 773
Døgnopphold		55 652	49 452	53 042	53 179
Poliklinisk konsultasjon/kontakt		350 670	315 380	367 460	378 166

Tabell: Totalt antall opphold somatikk per rapportmåned. Kilde: NIMES/HN LIS

Antall polikliniske kontakter/konsultasjoner har økt med 7,8 % i år sammenlignet med for samme periode i 2019. Økningen har vært størst i Finnmarkssykehuset og Nordlandssykehuset.

### Endring i antall polikliniske opphold somatikk hittil i år i 2022 sammenlignet hittil i år i 2019

HF ▲	Antall 2019	Antall 2022	Endring i antall opphold fra 2019 til 2022	%-vis endring i antall opphold fra 2019 til 2022
Total	350 670	378 166	27 496	7,8 %
Finnmarkssykehuset HF	44 636	51 724	7 088	15,9 %
Universitetssykehuset Nord-Norge HF	150 548	158 630	8 082	5,4 %
Nordlandssykehuset HF	100 443	111 508	11 065	11,0 %
Helgelandssykehuset HF	55 043	56 304	1 261	2,3 %

Tabell: Totalt antall opphold somatikk per rapportmåned per helseforetak. Kilde: NIMES/HN LIS

## 1.2 Psykisk helsevern og TSB

Aktivitetsdata for polikliniske kontakter/konsultasjoner innenfor psykisk helsevern og TSB viser at antall kontakter/konsultasjoner er 1,9 % høyere i år enn sammenlignet med samme periode i 2019. Imidlertid er antall episoder betydelig lavere enn samme periode i 2021.

### Antall opphold psykisk helse og rus

Omsorgsnivå ▲	År ▲	2019	2020	2021	2022
	▲	Antall episoder	Antall episoder	Antall episoder	Antall episoder
Total		169 144	171 156	183 542	172 603
Dagbehandling		514	471	866	789
Døgnopphold		4 807	4 450	4 773	4 946
Poliklinisk konsultasjon/kontakt		163 823	166 235	177 903	166 868

Tabell: Totalt antall opphold psykisk helsevern og TSB per rapportmåned. Kilde: NIMES/HN LIS

Data viser også at det er variasjon mellom foretakene hvor Finnmarkssykehuset og UNN har hatt flere episoder i år enn i 2019. Helgelandssykehuset har hatt betydelig nedgang.

### Endring i antall polikliniske opphold psykisk helse og rus hittil i år i 2022 sammenlignet hittil i år i 2019

Helseforetak	▲	Antall 2019	Antall 2022	Endring i antall opphold fra 19 til 22	%-vis endring i antall opphold fra 19 til 22
Total		163 823	166 868	3 045	1,9 %
Finnmarkssykehuset HF		22 999	26 796	3 797	16,5 %
Helgelandssykehuset HF		29 702	25 147	-4 555	-15,3 %
Nordlandssykehuset HF		43 209	41 862	-1 347	-3,1 %
Universitetssykehuset Nord-Norge HF		67 913	73 063	5 150	7,6 %

Tabell: Totalt antall opphold psykisk helsevern og TSB per rapportmåned per helseforetak. Kilde: NIMES/HN LIS

## 1.3 Digitale konsultasjoner

Andel digitale konsultasjoner inneholder kun polikliniske konsultasjoner. Poliklinisk dagbehandling og dagkirurgi telles ikke med.

Antallet polikliniske konsultasjoner er samlet sett høyere i august i år enn sammenlignet med samme måned i fjor. Også antall telefon- og videokonsultasjoner følger samme trend. Andelen digitale konsultasjoner er betydelig lavere i august enn den var i juli måned, men likevel høyere enn sammenlignet med august i fjor.

Måned	Antall fysiske konsultasjoner 2022	Andel fysiske konsultasjoner 2022	Antall telefon-konsultasjoner 2022	Andel telefon-konsultasjoner 2022	Antall video-konsultasjoner 2022	Andel video-konsultasjoner 2022	Antall fysiske konsultasjoner 2021	Andel fysiske konsultasjoner 2021	Antall digitale konsultasjoner	Andel digitale konsultasjoner
januar	59 277	85,3%	7 045	10,1 %	3 198	4,6 %	58 036	87,2%	8 532	12,8%
februar	56 568	86,2%	6 243	9,5 %	2 801	4,3 %	59 316	87,5%	8 499	12,5%
mars	67 187	87,1%	6 901	8,9 %	3 040	3,9 %	62 049	85,1%	10 826	14,9%
april	52 104	87,3%	5 609	9,4 %	1 992	3,3 %	59 722	86,6%	9 280	13,4%
mai	92 961	87,4%	6 641	9,2 %	2 440	3,4 %	54 729	87,0%	8 202	13,0%
juni	60 132	86,6%	6 958	10,0 %	2 344	3,4 %	62 394	87,5%	8 928	12,5%
juli	32 721	85,4%	4 507	11,8 %	1 109	2,9 %	34 737	87,1%	5 151	12,9%
august	49 411	87,0%	5 636	9,9 %	1 765	3,1 %	46 085	88,3%	6 085	11,7%
september							62 496	88,6%	8 027	11,4%
oktober							60 227	88,3%	7 976	11,7%
november							64 019	88,4%	8 423	11,6%
desember							48 983	85,5%	8 334	14,5%

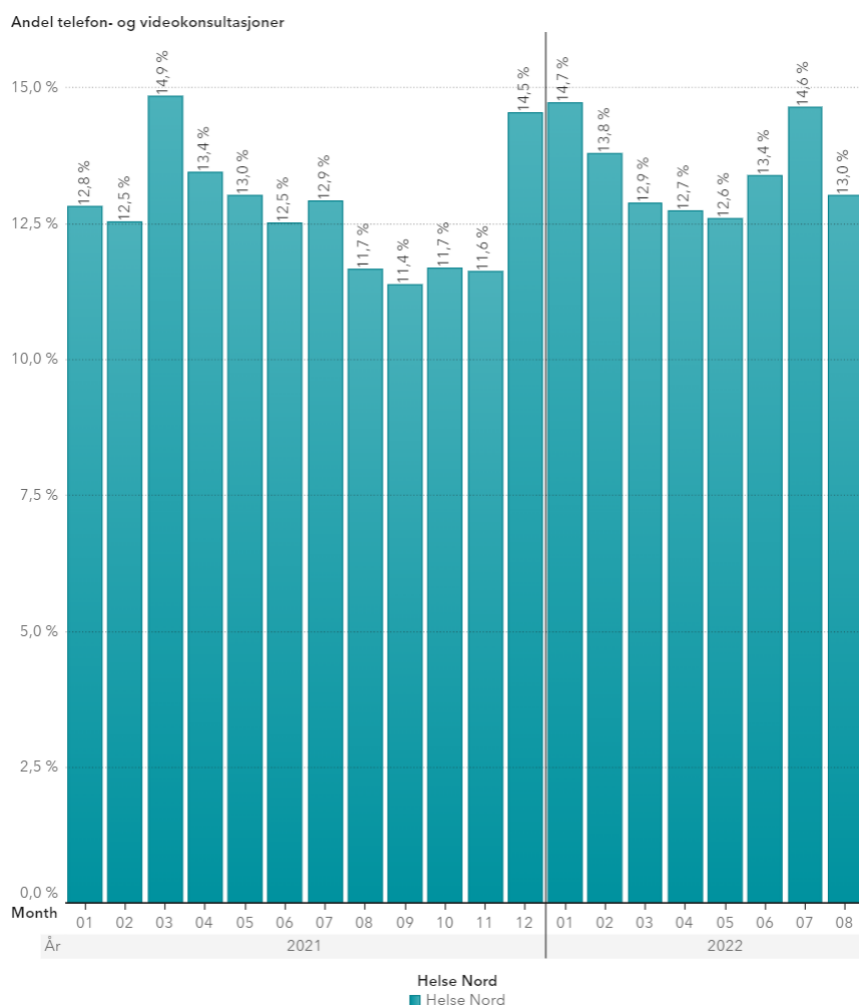
Tabell: Fordel antall og andel fysiske og digitale konsultasjoner i foretaksgruppa per måned. Kilde: HN LIS



Figur: Antall fysiske og digitale konsultasjoner i foretaksgruppa per uke. Kilde: HN LIS

Foreløpig registrert andel digitale konsultasjoner i foretaksgruppa er 13 % i august måned.

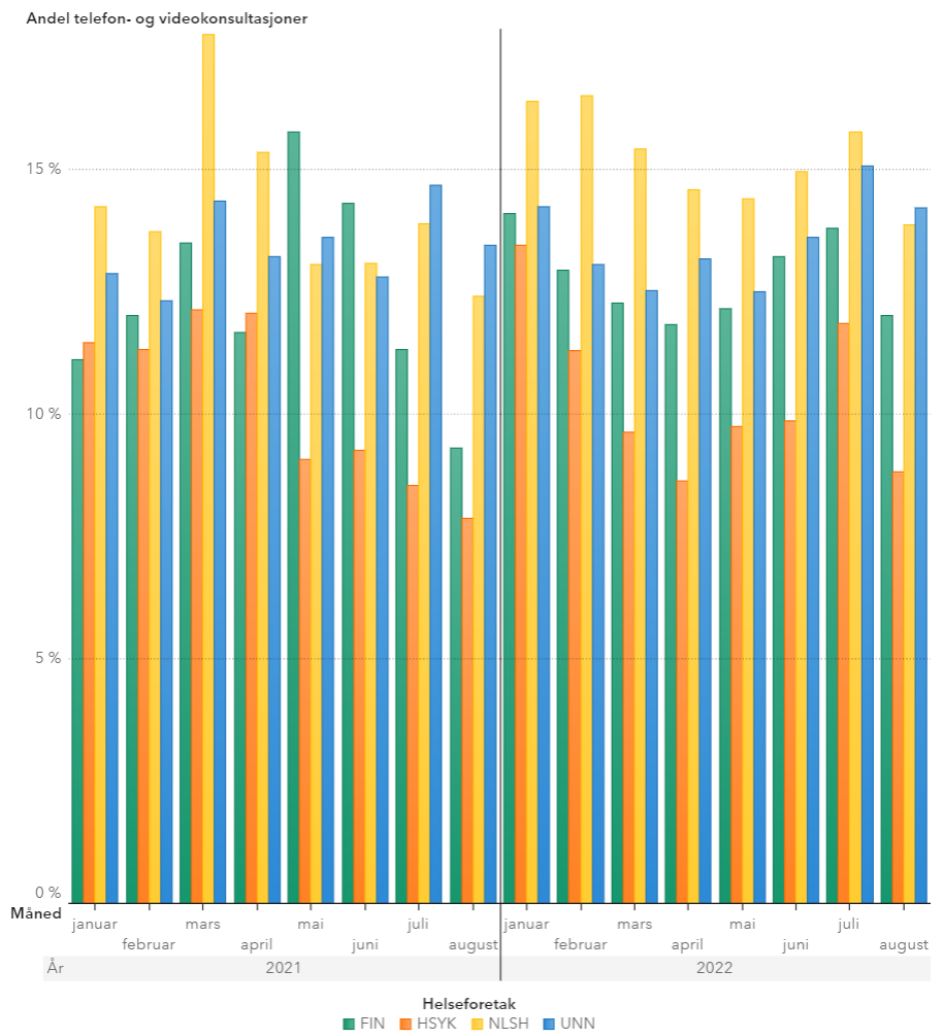




Figur: Total andel digitale konsultasjoner i foretaksgruppa per måned. Kilde: HN LIS

Det er en høyere andel konsultasjoner innenfor psykisk helsevern og tverrfaglig spesialisert rusbehandling (TSB) som gjennomføres via telefon eller video, og andelen utgjør 21,5 % i august, noe som er 2,8 prosentpoeng lavere enn i juli, men 1,7 prosentpoeng høyere enn august 2021. Innenfor somatikk var andelen 9,7 % denne måneden, marginalt høyere enn forrige måned 1,4 prosentpoeng høyere enn august 2021.

Den samlede andelen digitale konsultasjoner i helseforetakene varierer både i og mellom helseforetakene. Andelen digitale konsultasjoner er lavere i alle helseforetak denne måneden sammenlignet med forrige måned, men høyere enn på samme tid i fjor. Helgelandssykehuset har den laveste andelen på 8,9 %, mens UNN har den høyeste andelen på 14,3 %.



Figur: Andel digitale konsultasjoner poliklinisk aktivitet per måned jan-mai 2020 og 2021. Kilde: HN LIS

Innenfor psykiatri og TSB er andelen lavere i alle helseforetak denne måneden. Lavest andel i Helgelandssykehuset med 15,5 %, mens den er høyest i Finnmarkssykehuset med 25,3 % i. Innenfor somatikk viser utviklingen nedgang i alle helseforetak denne måneden sammenlignet med forrige måned. Nordlandssykehuset har høyest andel med 12 % og Helgelandssykehuset har lavest med 6,2 %.

## 2. Rask tilgang til helsetjenester og sammenhengende pasientforløp

### 2.1 Ventetider og fristbrudd avviklede pasienter

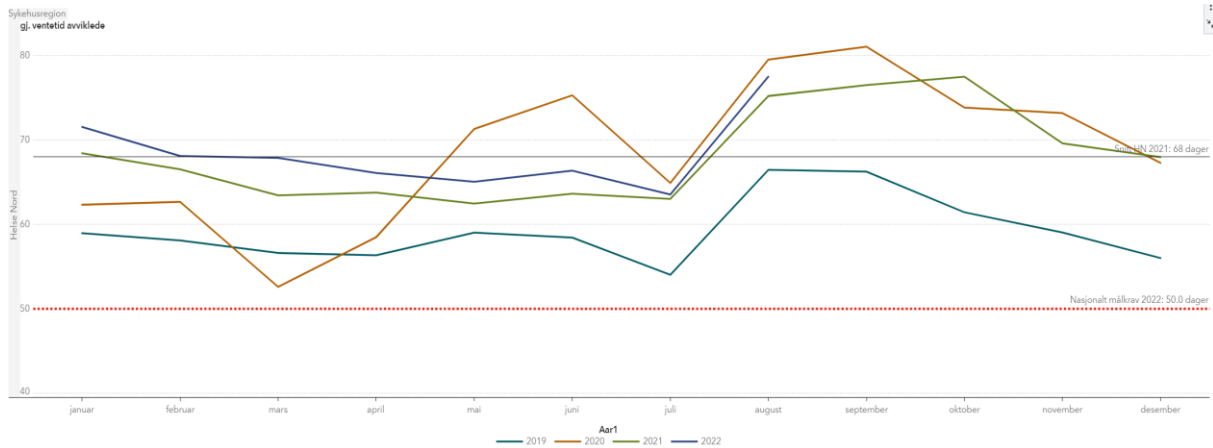
Helseforetak	Fagsektor	Median ventetid avviklede	gj. ventetid avviklede	Antall fristbrudd avviklede	Andel fristbrudd avviklede	Antall avviklede
Finnmarkssykehuset HF	Somatikk	60	70,1	84	7,1 %	1 189
	PHV - VOP	53	62,3	20	35,7 %	57
	PHV - BU	79	71,8	1	2,9 %	35
	TSB	56	58,6	1	10,0 %	10
	Ubestemt	361	361,0	.	.	1
Delsum: Finnmarkssykehuset HF		<b>61</b>	<b>69,9</b>	<b>106</b>	<b>8,2 %</b>	<b>1 292</b>
Helgelandssykehuset HF	Somatikk	60	75,2	152	15,6 %	975
	PHV - VOP	52	79,4	2	2,8 %	72
	PHV - BU	78	74,2	8	30,8 %	26
	TSB	33	27,5	.	.	4
	Ubestemt	44	44,0	.	.	1
Delsum: Helgelandssykehuset HF		<b>60</b>	<b>75,3</b>	<b>162</b>	<b>15,1 %</b>	<b>1 078</b>
Nordlandssykehuset HF	Somatikk	62	73,6	215	11,8 %	1 826
	PHV - VOP	70	86,9	39	41,5 %	94
	PHV - BU	70	73,5	8	23,5 %	34
	TSB	31	34,8	.	.	13
	Ubestemt	8	8,0	.	.	1
Delsum: Nordlandssykehuset HF		<b>63</b>	<b>73,9</b>	<b>262</b>	<b>13,3 %</b>	<b>1 968</b>
Universitetssykehuset i Nord-Norge HF	Somatikk	72	83,8	356	13,1 %	2 721
	PHV - VOP	72	89,6	45	38,8 %	116
	PHV - BU	66	60,7	5	7,2 %	69
	TSB	46	53,9	2	5,3 %	38
	Ubestemt	31	37,5	.	.	4
Delsum: Universitetssykehuset i No...		<b>71</b>	<b>83,5</b>	<b>408</b>	<b>13,7 %</b>	<b>2 986</b>
Privat Helse Nord RHF	PHV - VOP	146	120,9	.	.	8
	TSB	41	51,4	4	36,4 %	14
	Other	232	215,7	.	.	9
Delsum: Privat Helse Nord RHF		<b>72</b>	<b>117,0</b>	<b>4</b>	<b>14,3 %</b>	<b>31</b>
Total		<b>66</b>	<b>77,5</b>	<b>942</b>	<b>12,8 %</b>	<b>7 355</b>

Tabell: Median ventetid **avviklede**, gjennomsnittlig ventetid (dager). Kilde: HN LIS (NPR anonymiserte data)

Sykehusregion	Fagsektor	Median ventetid avviklede	gj. ventetid avviklede	Antall fristbrudd avviklede	Andel fristbrudd avviklede
Helse Nord	Somatikk	66	77,3	807	12,1 %
	PHV - VOP	67	83,0	106	30,6 %
	PHV - BU	76	67,8	22	13,4 %
	TSB	40	49,6	7	9,2 %
	Ubestemt	37	80,4	.	.
	Other	100	138,7	.	.
Total		<b>66</b>	<b>77,5</b>	<b>942</b>	<b>12,8 %</b>

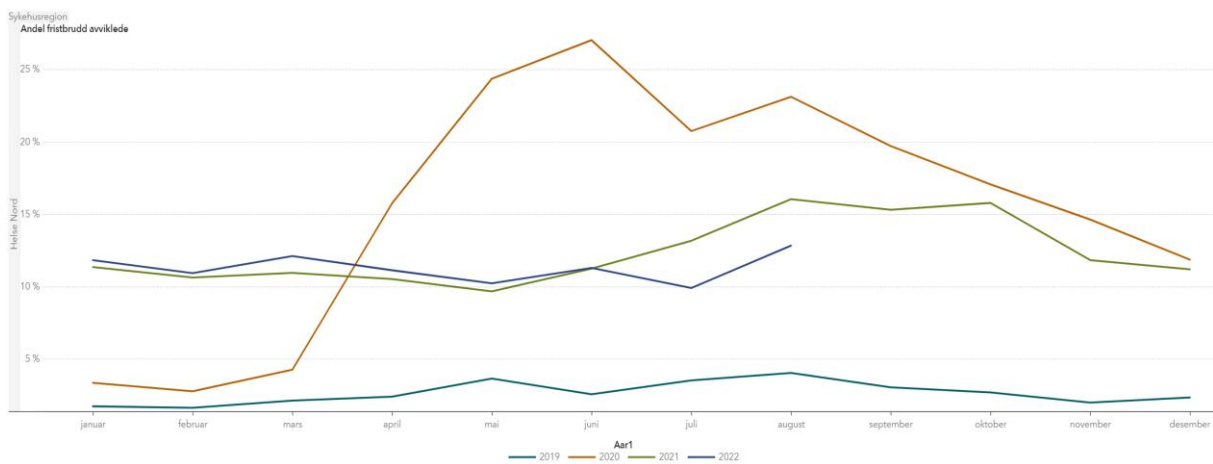
Tabell: Sum pr. fagsektor i Helse Nord for median ventetid avviklede. Kilde: HN LIS (NPR anonymiserte data)

Ventetiden for avviklede pasienter i august måned var 77,5 dager og dette er 14 dager lenger enn i juli måned. Sammenlignet med august 2021 er ventetiden ca. 2 dager lengre. Gjennomsnittlig ventetid hittil i år er 68,5 dager og er tilnærmet det samme som gjennomsnittlig ventetid i 2021.



Figur: Utvikling ventetid 2019-2022 avviklede pasienter. Kilde: HN LIS/NPR

Fristbruddene for avviklede er 12,8 % og det er ca. tre prosentpoeng høyere andel enn i juli måned. Andel fristbrudd er svært høy innenfor psykisk helsevern voksne.



Figur: Andel fristbrudd avviklede pasienter 2019-2022. Kilde: HN LIS/NPR

## 2.2 Ventetider og fristbrudd ventende pasienter

### Ventetider ventende pasienter

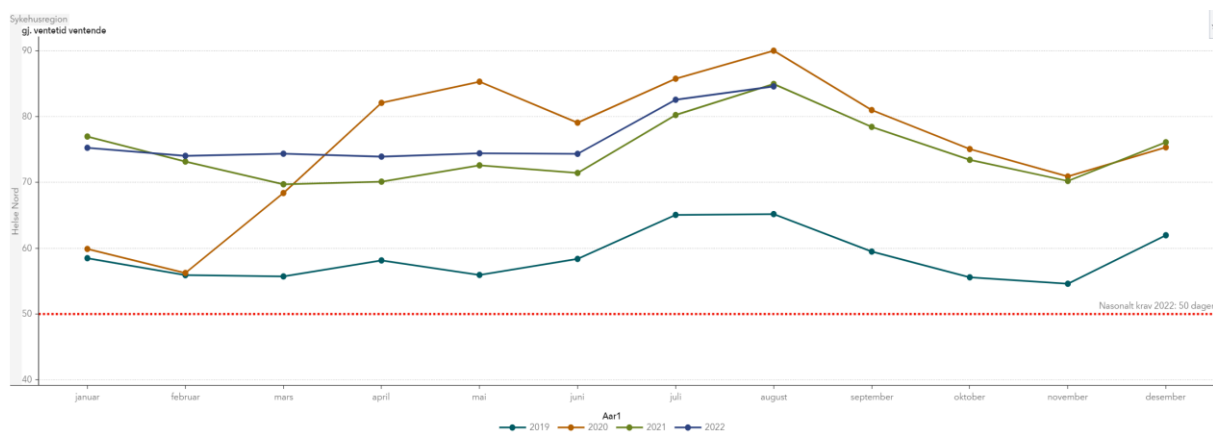
Helseforetak	FagSektor	Median ventetid vent...	gj. ventetid ventende	Andel fristbrudd ventende	Antall fristbrudd ventende	Antall ventende
Finnmarkssykehuset HF	Somatikk	65	70,3	2,8 %	103	3 645
	PHV - VOP	50	57,9	12,8 %	31	243
	PHV - BU	50	52,3	8,9 %	4	45
	TSB	33	35,8	16,7 %	4	24
	Annet	47	36,7	.	.	3
Delsum: Finnmarkssykehuset HF		<b>63</b>	<b>69,1</b>	<b>3,6 %</b>	<b>142</b>	<b>3 960</b>
Helgelandssykehuset HF	Somatikk	85	86,4	15,0 %	635	4 238
	PHV - VOP	47	39,9	1,0 %	1	99
	PHV - BU	58	66,3	45,7 %	37	81
	TSB	12	17,5	.	.	8
	Annet	129	335,4	13,3 %	2	15
Delsum: Helgelandssykehuset HF		<b>83</b>	<b>85,7</b>	<b>15,2 %</b>	<b>675</b>	<b>4 441</b>
Nordlandssykehuset HF	Somatikk	79	83,1	8,6 %	566	6 575
	PHV - VOP	83	75,0	29,0 %	108	373
	PHV - BU	64	70,8	28,1 %	27	96
	TSB	14	18,1	.	.	11
	Annet	161	369,4	.	.	18
Delsum: Nordlandssykehuset HF		<b>79</b>	<b>83,1</b>	<b>9,9 %</b>	<b>701</b>	<b>7 073</b>
Universitetssykehuset i Nord-Norge HF	Somatikk	76	87,2	11,2 %	1 163	10 394
	PHV - VOP	99	106,6	51,1 %	374	732
	PHV - BU	57	48,4	7,0 %	8	114
	TSB	19	34,8	12,3 %	7	57
	Annet	91	250,1	5,4 %	6	112
Delsum: Universitetssykehuset i Nord-No...		<b>76</b>	<b>89,4</b>	<b>13,7 %</b>	<b>1 558</b>	<b>11 409</b>
Privat Helse Nord RHF	Somatikk	287	370,0	50,0 %	3	6
	PHV - VOP	115	267,3	10,5 %	6	57
	PHV - BU	804	804,0	50,0 %	1	2
	TSB	42	55,0	37,0 %	10	27
	Annet	69	69,0	.	.	1
Delsum: Privat Helse Nord RHF		<b>93</b>	<b>221,7</b>	<b>21,5 %</b>	<b>20</b>	<b>93</b>
Total		<b>76</b>	<b>84,6</b>	<b>11,5 %</b>	<b>3 096</b>	<b>26 976</b>

Tabell: Median ventetid ventende, gjennomsnittlig ventetid (dager). Kilde: HN LIS/NPR

Sykehusregion	FagSektor	Median ventetid vent...	gj. ventetid ventende	Antall fristbrudd ventende	Andel fristbrudd ven...
Helse Nord	Somatikk	77	83,5	2 470	9,9 %
	PHV - VOP	71	92,6	520	34,6 %
	PHV - BU	61	64,0	77	22,8 %
	TSB	21	36,7	21	16,5 %
	Annet	92	267,6	8	5,4 %
Total		<b>76</b>	<b>84,6</b>	<b>3 096</b>	<b>11,5 %</b>

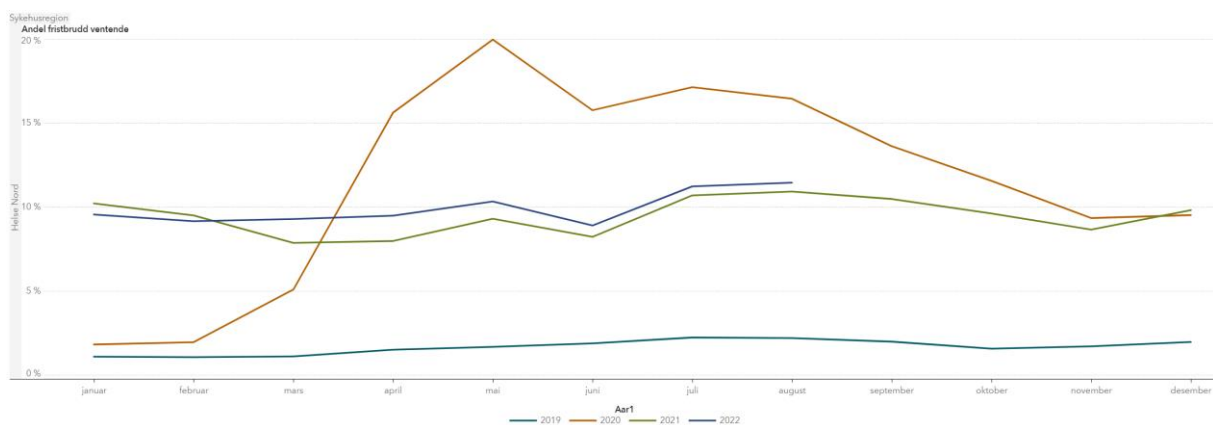
Tabell: Sum pr. fagsektor median ventetid **ventende**, gjennomsnittlig ventetid (dager) og antall fristbrudd. Kilde: HN LIS/NPR

Ventetiden for ventende pasienter var 84,6 dager i august måned og det er ca. 2 dager lenger enn forrige måned. Sammenlignet med august 2021 er ventetiden på marginalt lavere.



Figur: Utvikling gjennomsnittlig ventetid ventende pasienter. Kilde: HN LIS/NPR

Fristbruddene for ventende var 11,5 % i august og det er 0,2 prosentpoeng høyere enn i juli. Andel fristbrudd er svært høyt innenfor psykisk helsevern voksne og barn/unge denne måneden. Andelen fristbrudd for ventende har stagnert på ett for høyt nivå.



Figur: Utvikling andel fristbrudd ventende pasienter 2019-2022. Kilde: HN LIS/NPR

### 3. Bærekraftig økonomi

#### 3.1 Resultat

Resultatet i august måned ble et regnskapsmessig underskudd på vel 88 mill. kroner og tilsvarer et negativt budsjettavvik denne måneden på 114 mill. kroner.

Per utgangen av andre tertial har foretaksgruppen et samlet underskudd på ca. 453 mill. kroner når salgsgevinster på 343 mill. kroner holdes adskilt. Dette innebærer et negativt budsjettavvik hittil i år på ca. 628 mill. kroner.

Regnskap 2022 (mill kr)	Regnskap august	Budsjett august	Budsjett avvik	Regnskap hittil i år	Netto gevinst/tap ved salg	Justert resultat hittil i år	Budsjett hittil i år	Justert avvik hittil i år
Finnmarkssykehuset	-22,1	2,0	-24,1	-149,4		-149,4	16,0	-165,4
UNN	-46,2	3,3	-49,6	72,8	-343,7	-270,9	26,7	-297,6
Nordlandssykehuset	-35,6	0,4	-36,0	-117,8		-117,8	3,3	-121,1
Helgelandssykehuset	-14,2	1,3	-15,6	-97,0		-97,0	10,7	-107,6
Sykehusapotek Nord	2,3	0,5	1,8	10,8		10,8	3,6	7,2
Helse Nord IKT	3,2	4,9	-1,7	16,1		16,1	10,2	5,9
Helse Nord RHF	7,7	0,0	7,7	31,4		31,4	0,0	31,4
Helse Nord felles	16,6	13,0	3,6	123,5		123,5	104,0	19,5
<b>SUM Helse Nord</b>	<b>-88,3</b>	<b>25,6</b>	<b>-113,9</b>	<b>-109,6</b>	<b>-343,7</b>	<b>-453,3</b>	<b>174,4</b>	<b>-627,7</b>

Tabell: Resultat pr. helseforetak hittil i år Helse Nord. Kilde: Regnskap

Alle sykehusforetakene fortsetter utviklingen med store underskudd og resultatene er betydelig svakere enn forventet.

Finnmarkssykehuset har et regnskapsmessig underskudd på 22 mill. kroner denne måneden. Etter andre tertial har helseforetaket et regnskapsmessig underskudd på 149 mill. kroner, noe som tilsvarer et negativt budsjettavvik 165 mill. kroner. Inntektssiden er i tråd med budsjett denne måneden, men kostnadssiden viser et samlet merforbruk på 22,6 mill. kroner. Lønn og innleie utgjør 18,5 mill. kroner av dette og det resterende er knyttet til varekostnader. Resultater hittil i år viser at inntektene er over budsjett, mens kostnadssiden viser et merforbruk på 179 mill. kroner hvorav lønn og innleie utgjør 137 mill. kroner. Prognosen er uendret fra forrige måned og opprettholdes med et forventet underskudd på ca. 164 mill. kroner. Dette tilsvarer et negativt budsjettavvik på 188 mill. kroner.

Universitetssykehuset Nord-Norge har et regnskapsmessig underskudd i august på 46 mill. kroner og det tilsvarer et negativt budsjettavvik på i underkant av 50 mill. kroner. Etter andre tertial har UNN et samlet underskudd fra driften på 271 mill. kroner når salgsgjevinst på 343 mill. kroner holdes utenfor. I august måned er inntektene ca. 9 mill. kroner bak budsjett og skyldes i hovedsak lavere ISF-inntekter. Samlet merforbruk på kostnadssiden er ca. 40 mill. kroner hvor 35,5 er relatert til lønn og innleie. Hittil i år utgjør merforbruk på lønn og innleie 180 mill. kroner av det samlede merforbruket på kostnadssiden på 321 mill. kroner. Merforbruk varekostnader utgjør 77 mill. kroner og merforbruk kjøp helsetjenester ca. 55 mill. kroner. Prognosen er nedjustert med 110 mill. kroner fra forrige måned og helseforetaket forventer et negativt resultat på ca. 310 mill. kroner for inneværende år. Det tilsvarer et negativt budsjettavvik på ca. 350 mill. kroner.

Nordlandssykehuset har et regnskapsmessig underskudd i august på 35 mill. kroner. Hittil i år har foretaket et samlet underskudd på ca. 118 mill. kroner noe som tilsvarer et negativt budsjettavvik på 121 mill. kroner. I august måned er inntektene i tråd med budsjett, mens det er et samlet merforbruk på driftskostnader på vel 36 mill. kroner. Av dette utgjør lønn og innleie ca. 28,8 mill. kroner og varekostnader ca. 7 mill. kroner. Det er positivt avvik på andre driftskostnader. Hittil i år er de aktivitetsbaserte inntekten over budsjett, mens samlet merforbruk på driftskostnader utgjør 167 mill. kroner. Høye lønns- og personalkostnader er hovedutfordringen og utgjør 108 mill. kroner av merforbruket i tillegg til kjøp av helsetjenester og varekostnader som følge av høy prisøkning. Foretaket opprettholder prognosen for inneværende år med et forventet negativt resultat i størrelsesorden 160-180 mill. kroner.

Helgelandssykehuset har et regnskapsmessig underskudd på 14 mill. kroner denne måneden. Hittil i år har helseforetaket et samlet underskudd på ca. 97 mill. kroner og ligger ca. 108 mill. kroner etter budsjett. I august er inntektene i tråd med plan, mens det er et samlet merforbruk på driftskostnader på 15,6 mill. kroner. Av dette utgjør merforbruk lønn og innleie 11 mill. kroner, mens det øvrige gjelder varekostnader. Etter andre tertial har foretaket et samlet merforbruk på 94 mill. kroner hvor 52,5 er relatert til lønn og innleie. Merforbruk på varekostnader utgjør 35 mill. kroner og forklares blant annet av høy prisøkning. Helseforetaket har nedjustert prognosen fra forrige måned med 45 mill. kroner og forventer et negativt resultat i størrelsesorden 120-140 mill. kroner. Det tilsvarer et negativt budsjettavvik på ca. 130-150 mill. kroner.

For Sykehusapotek Nord og Helse Nord IKT forventes det mindre avvik mot resultatkrav.

### Foretaksgruppen

I august måned er samlede inntekter ca. 28 mill. kroner bak budsjett. Svikt i ISF-inntektene utgjør ca. 36 mill. kroner, mens det er positive avvik på øvrige inntektsposter. På kostnadssiden utgjør samlet merforbruk driftskostnader denne måneden 86,5 mill. kroner og det er merforbruk på særlig lønnskostnader og varekostnader. Etter andre tertial utgjør merforbruk driftskostnader på ca. 674 mill. kroner hvorav 471 er knyttet til lønns- og personalkostnader. Det er også et større merforbruk på varekostnader på ca. 194 mill. kroner. Det er positivt avvik på andre driftskostnader med ca. 108 mill. kroner. Det vises for øvrig til vedlegg 1 og 2.

### Prognose

To helseforetak har nedjustert resultatprognose denne måneden og oppdatert resultatprognose forventes å være et negativt resultat for foretaksgruppen i størrelsesorden 550-600 mill. kroner. Dette tilsvarer et negativt budsjettavvik på ca. 800-850 mill. kroner.

## 3.2 Investeringer

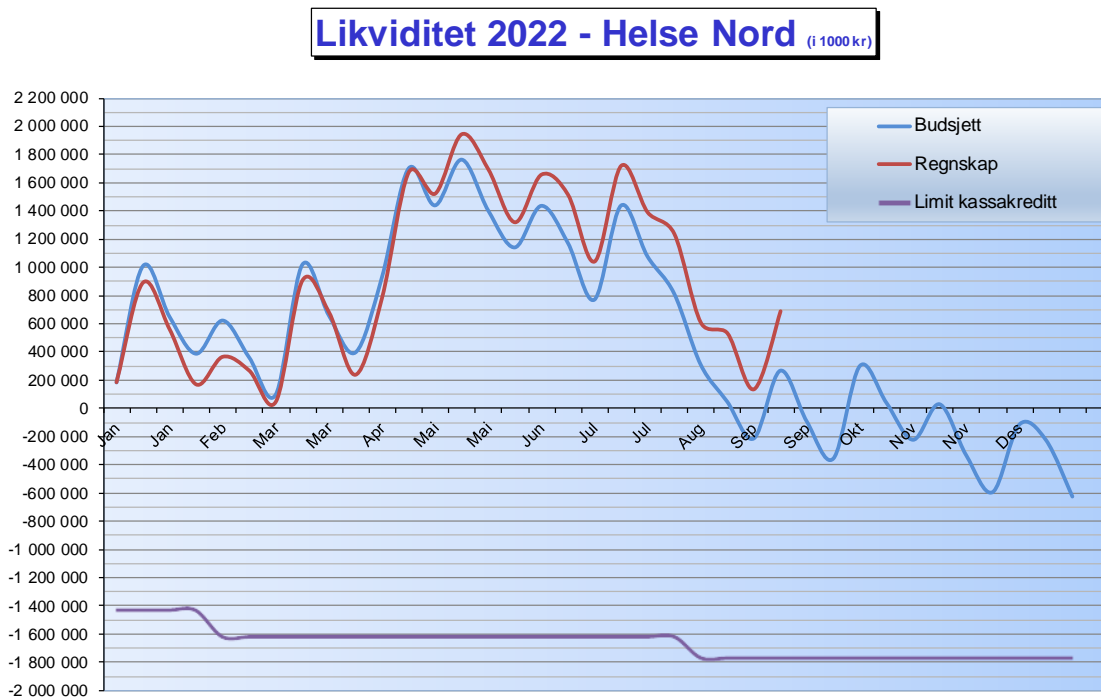
Det er bokført investeringer for om lag 1,3 mrd. kroner etter august, tilsvarende 42 % av godkjente rammer.

Investeringer (mill kr)	Overførte rammer tom 2021	Investeringsramme 2022	Sum disponibelt 2022	august		
				Regnskap hittil 2022	Forbruk i %	Restrammer
Helse Nord RHF	218,0	165,1	383	38,9	10 %	344,2
P-85 store prosjekt	0,0	-	0			
Finnmark	214,2	682,6	897	466,8	52 %	430,0
UNN	295,5	998,0	1294	598,0	46 %	695,5
NLSH	4,8	112,6	117	59,3	51 %	58,1
Helgeland	90,8	70,0	161	34,3	21 %	126,5
Apotek	10,6	7,0	18	7,9	45 %	9,7
HN IKT	0,0	180,5	180	89,2	49 %	91,3
<b>SUM Helse Nord</b>	<b>834,0</b>	<b>2215,8</b>	<b>3049,7</b>	<b>1294,4</b>	<b>42 %</b>	<b>1755,3</b>



### 3.3 Likviditet

Likviditeten er om lag 350 mill. kroner over budsjett per august. Netto kontantstrøm fra investeringsaktiviteter (inkl. innbetaling ved salg av eiendom) er positiv med om lag 820 mill. kroner (lavere investeringer og større salgsinntekter enn lagt til grunn per juli), mens netto kontantstrøm fra operasjonelle aktiviteter er negativ med om lag 470 mill. kroner som følge av negativt budsjettavvik.



Figur: Likviditet 2022 i Helse Nord. Kilde: regnskap og budsjett

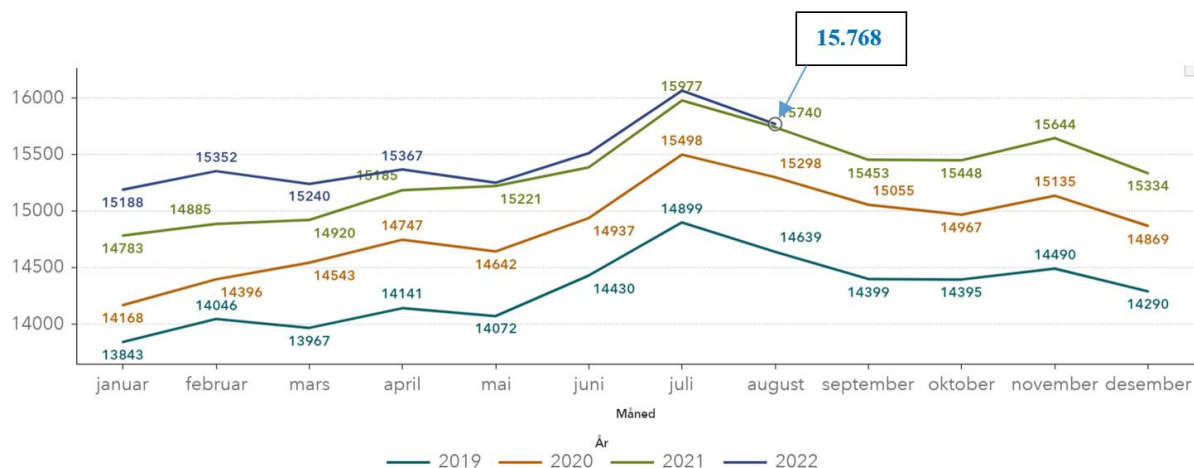
Det forventes en videreføring av etterslepet i investeringsutbetalingene slik at likviditeten vil være tilstrekkelig ut 2022. Videre likviditetsframskrivninger vil oppdateres som følge av vedtak om å utsette låneopptak og investeringer i styresak 97-2022 Virksomhetsrapport nr. 6-2022 og 7-2022.

Helse Nord har gjennom 2020 og 2021 samlet tatt opp 1,05 mrd. kroner i kassakreditt i Norges bank som følge av pensjonspremier større enn kostnadsførte pensjonskostnader. Kassakredittrammen er 1,76 mrd. kroner slik at det er en ubenyttet kassakredittramme på om lag 0,7 mrd. kroner. Ved behov vil Adm. direktør utløse mer kassakreditt.

## 4. Bemanning

### 4.1 Månedsverk

For de åtte første månedene hadde foretaksgruppen et forbruk på 15 768 brutto månedsværk eksklusiv innleie fra vikarbyrå noe som gir en gjennomsnittlig økning på 205 månedsværk sammenlignet med fjoråret. Per juli var økningen 230 månedsværk.



Figur: Månedsværk 2019-2022 foretaksgruppen. Kilde: HN LIS

Det har vært en økning i alle helseforetak. UNN +69, Nordlandssykehuset +44, Helse Nord IKT +32, Finnmarkssykehuset +29, Helgelandssykehuset +23 og Sykehusapotek Nord +6.

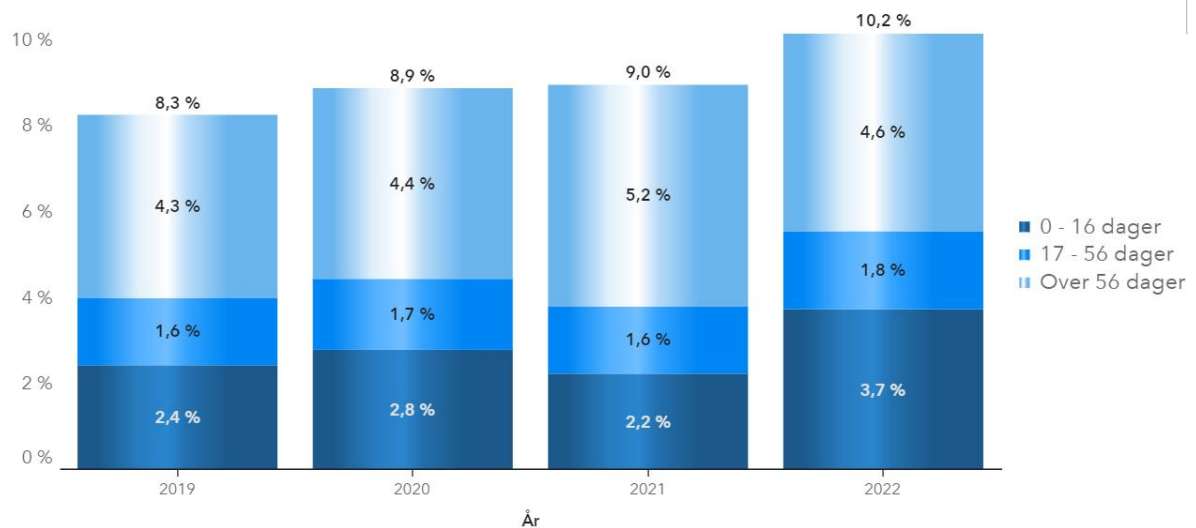
Sammenlignet med 2019 har månedsværkene økt med 1 214 og fordeler seg slik blant stillingsgruppene:

Gj.snitt mverk per august	År	2019	2020	2021	2022	Endring	%
01. Adm. og ledere		2 603	2 706	2 787	2 890	286	11,0 %
02. Pasientrettede stillinger		1 765	1 774	1 836	1 842	77	4,4 %
03. Lege		1 863	1 921	1 980	2 045	183	9,8 %
04. Psykologer		378	403	427	429	50	13,4 %
05. Sykepleiere		4 180	4 310	4 417	4 423	243	5,8 %
06. Helsefagarbeider/hjelpepleier		503	516	538	545	42	8,4 %
07. Diagnostisk personell		666	682	693	691	25	3,8 %
08. Apotekstillinger		113	118	135	144	32	28,0 %
09. Drifts/teknisk personell		965	1 027	1 062	1 050	85	8,8 %
10. Ambulansepersonell		887	926	941	992	105	11,9 %
11. Forskning/utdanning		331	380	407	417	86	26,0 %
<b>Totalsum</b>		<b>14 253</b>	<b>14 762</b>	<b>15 223</b>	<b>15 468</b>	<b>1 214</b>	<b>8,5 %</b>

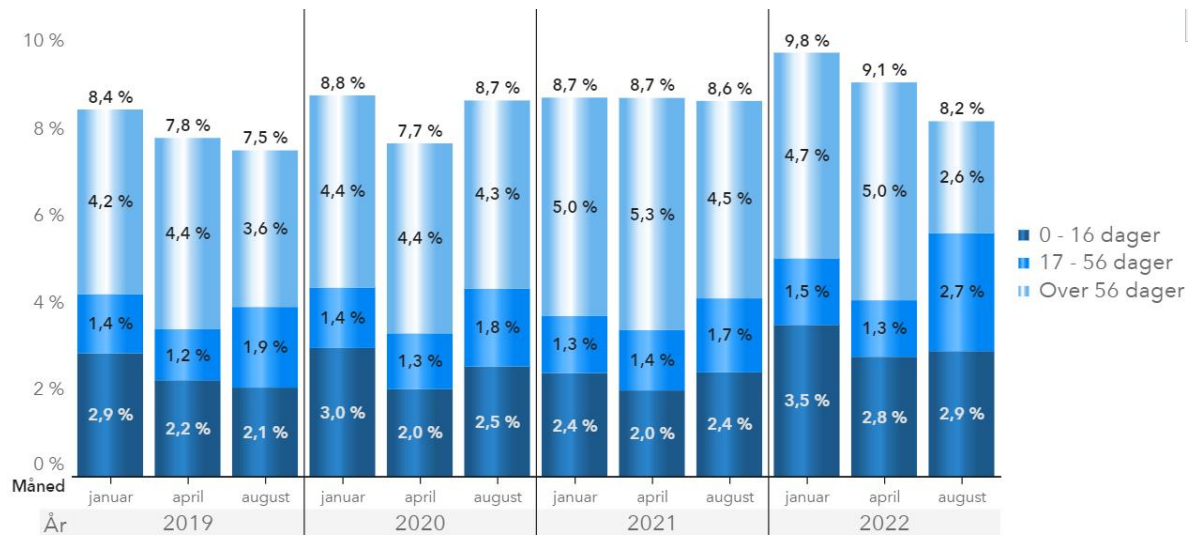
Tabell: endring i månedsværk per august 2019 - 2022 i foretaksgruppen. Kilde: HN LIS

## 4.2 Sykefravær

I foretaksgruppen har sykefraværet vært 10,2 % for perioden januar til august, noe som tilsvarer 1,2 prosentpoeng høyere sykefravær enn på samme tid i fjor. Økningen er relatert til koronafraaværet og annet kort- og mellomlangt sykefravær. Langtidsfraværet har gått ned med 0,6 prosentpoeng. Samtidig er nivået for det samlede sykefraværet ved utgangen av august 0,4 prosentpoeng lavere enn ved utgangen av august 2021.

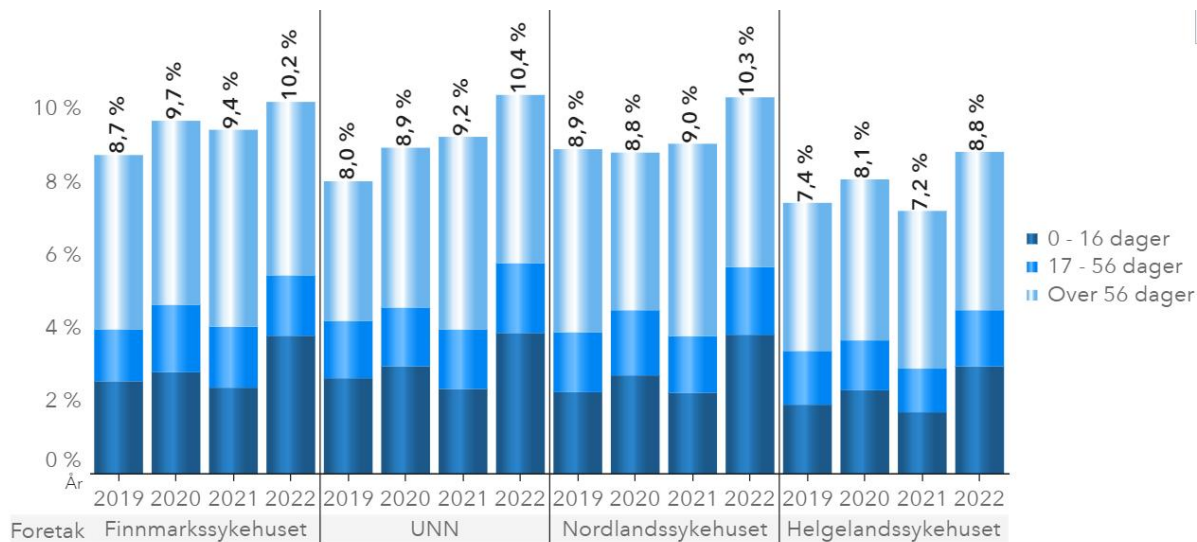


Figur: Sykefravær i foretaksgruppen, samlet ved utgangen av august 2019-2022

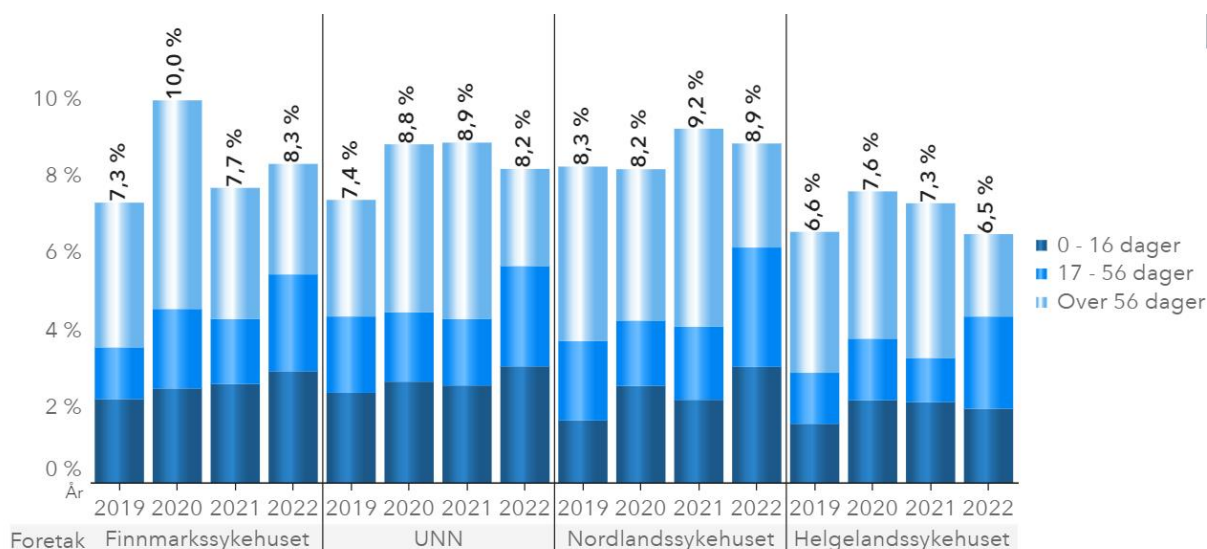


Figur: Sykefravær i foretaksgruppen per utgangen av måneden 2019-2022.

Økning i sykefravær for perioden januar til juli varierer blant sykehusforetakene. Ved Helgelandssykehuset har sykefraværet økt med 1,6 prosentpoeng og ved Finnmarkssykehuset har økningen vært 0,8 prosentpoeng.



Figur: Sykefravær per sykehusforetak per utgangen av august 2019-2022



Figur: Sykefravær per foretak i august måned 2019-2022

Sykefraværet i august viser variasjon mellom helseforetakene. Ved Finnmarkssykehuset vises en økning på 0,6 prosentpoeng, mens det ved øvrige sykehusforetak vises en nedgang, der Helgelandssykehuset har størst en reduksjon på 0,8 prosentpoeng sammenlignet med august 2021.

## 5. Vedlegg

### 5.1 Regnskapsoppstilling per august

Resultatrapportering	August				Akkumulert per August				Akkumulert per August	
	Resultat	Budsjett	Avvik i kr	Avvik i %	Resultat	Budsjett	Avvik i kr	Avvik i %	Endring ift 2021	Endring i %
Basisramme	1 119 044	1 118 377	667	0 %	9 360 348	9 358 515	1 833	0 %	262 501	3 %
Kvalitetsbasert finansiering	5 658	5 658	0	0 %	45 266	45 265	1	0 %	-956	-2 %
ISF egne pasienter	272 169	308 296	-36 127	-12 %	2 563 966	2 589 189	-25 224	-1 %	128 247	5 %
ISF-inntekt kostnadskrevende										
legemidler UTENFOR sykehus	7 306	7 805	-499	-6 %	166 450	170 748	-4 298	-3 %	1 969	1 %
Gjestepasienter	17 291	8 683	8 608	99 %	79 761	62 507	17 254	28 %	6 782	9 %
Laboratorie og radiologiske inntekter	25 307	26 102	-795	-3 %	251 359	234 169	17 190	7 %	3 919	2 %
Utskrivningsklare pasienter	6 976	5 090	1 886	37 %	62 152	40 719	21 433	53 %	15 373	33 %
Øremerket tilskudd "Raskere tilbake"	0	0	0	0 %	292	0	292	0 %	175	150 %
Andre øremerkede tilskudd	52 049	46 537	5 512	12 %	631 567	546 693	84 874	16 %	-148 388	-19 %
Andre driftsinntekter	70 497	78 519	-8 022	-10 %	905 357	650 388	254 969	39 %	350 939	63 %
<b>Sum driftsinntekter</b>	<b>1 576 296</b>	<b>1 605 068</b>	<b>-28 772</b>	<b>-2 %</b>	<b>14 066 518</b>	<b>13 698 193</b>	<b>368 324</b>	<b>3 %</b>	<b>620 560</b>	<b>5 %</b>
Kjøp av offentlige helsetjenester	89 169	111 184	-22 016	-20 %	978 294	920 304	57 990	6 %	91 396	10 %
Kjøp av private helsetjenester	82 125	74 869	7 257	10 %	681 517	606 974	74 543	12 %	89 336	15 %
Varekostnader knyttet til aktiviteten i foretaksgruppen	175 692	145 272	30 421	21 %	1 417 342	1 223 180	194 162	16 %	63 605	5 %
Innleid arbeidskraft	60 543	14 046	46 497	331 %	335 875	135 888	199 987	147 %	56 460	20 %
Fast lønn	725 684	705 241	20 443	3 %	6 508 378	6 372 262	136 116	2 %	327 080	5 %
Overtid og ekstrahjelp	74 558	41 410	33 147	80 %	565 062	343 209	221 853	65 %	60 063	12 %
Pensjon inkl arbeidsgiveravgift	140 773	140 346	426	0 %	1 120 745	1 118 898	1 848	0 %	56 206	5 %
Offentlige tilskudd og refusjoner vedr arbeidskraft	-49 943	-41 398	-8 545	21 %	-456 377	-359 206	-97 171	27 %	-1 098	0 %
Annen lønn	67 868	66 700	1 168	2 %	495 779	485 072	10 707	2 %	44 033	10 %
Avskrivninger	85 805	88 711	-2 906	-3 %	688 811	707 346	-18 535	-3 %	-3 587	-1 %
Nedskrivninger	0	0	0	0 %	1 200	0	1 200	0 %	1 200	0 %
Andre driftskostnader	208 314	227 687	-19 373	-9 %	1 815 330	1 923 686	-108 355	-6 %	12 193	1 %
<b>Sum driftskostnader</b>	<b>1 660 587</b>	<b>1 574 069</b>	<b>86 518</b>	<b>5 %</b>	<b>14 151 958</b>	<b>13 477 614</b>	<b>674 343</b>	<b>5 %</b>	<b>796 888</b>	<b>6 %</b>
<b>Driftsresultat</b>	<b>-84 290</b>	<b>31 000</b>	<b>-115 290</b>	<b>-372 %</b>	<b>-85 440</b>	<b>220 579</b>	<b>-306 019</b>	<b>-139 %</b>	<b>-176 328</b>	<b>-194 %</b>
Finansinntekter	4 233	2 068	2 165	105 %	29 482	13 759	15 723	114 %	18 668	173 %
Finanskostnader	8 252	7 484	768	10 %	53 603	59 872	-6 269	-10 %	10 296	24 %
Finansresultat	-4 018	-5 416	1 398	-26 %	-24 121	-46 113	21 992	-48 %	8 372	-26 %
<b>Ordinært resultat</b>	<b>-88 309</b>	<b>25 584</b>	<b>-113 892</b>	<b>-445 %</b>	<b>-109 560</b>	<b>174 466</b>	<b>-284 026</b>	<b>-163 %</b>	<b>-167 956</b>	<b>-288 %</b>
Ekstraord inntekter	0	0	0	0 %	0	0	0	0 %	0	0 %
Ekstraord kostnader	0	0	0	0 %	0	0	0	0 %	0	0 %
Skattekostnad	0	3	-3	-100 %	0	46	-46	-100 %	0	0 %
<b>(Års)resultat</b>	<b>-88 309</b>	<b>25 581</b>	<b>-113 895</b>	<b>-445 %</b>	<b>-109 560</b>	<b>174 420</b>	<b>-283 980</b>	<b>-163 %</b>	<b>-167 956</b>	<b>-288 %</b>
Herav endrede pensjonskostnader utover forutsetninger i Prop. 1 S	0	0	0	0 %	0	0	0	0 %	0	0 %
<b>Resultat justert for økte pensjonskostnader</b>	<b>-88 309</b>	<b>25 581</b>	<b>-113 895</b>	<b>-445 %</b>	<b>-109 560</b>	<b>174 420</b>	<b>-283 980</b>	<b>-163 %</b>	<b>-167 956</b>	<b>-288 %</b>

### 5.2 Budsjettavvik per foretak per august

Budsjettavvik kroner	Finnmark	UNN	NLSH	Helgeland	Apotek	IKT	RHF/ELIMINERING	SUM
ISF-inntekter	1 350	-34 749	6 138	-7 084	0	0	4 825	-29 520
Øvrige inntekter	13 054	398 967	42 270	-8 600	24 956	-30 629	-42 172	397 846
<b>Sum Inntekter</b>	<b>14 404</b>	<b>364 218</b>	<b>48 407</b>	<b>-15 684</b>	<b>24 956</b>	<b>-30 629</b>	<b>-37 347</b>	<b>368 326</b>
Kjøp av helsetjenester	-22 252	-54 992	-41 908	-9 823	0	0	-3 558	-132 533
Varekostnader	-30 414	-77 150	-54 070	-35 137	-20 540	-476	23 539	-194 248
Lønn inkl innleie ekskl pensjon	-136 821	-180 138	-108 157	-52 486	2 843	3 344	-76	-471 490
Pensjon inkl aga av pensjon	-18	-275	165	-135	-1 603	0	19	-1 847
Av- og nedskrivninger	-143	-1 491	0	817	951	19 193	-1 991	17 336
Andre driftskostnader	10 655	-7 299	36 824	2 761	223	14 924	50 269	108 357
<b>Sum driftskostnader</b>	<b>-178 992</b>	<b>-321 345</b>	<b>-167 146</b>	<b>-94 004</b>	<b>-18 125</b>	<b>36 984</b>	<b>68 202</b>	<b>-674 425</b>
<b>Driftsresultat</b>	<b>-164 588</b>	<b>42 873</b>	<b>-118 738</b>	<b>-109 688</b>	<b>6 830</b>	<b>6 355</b>	<b>30 856</b>	<b>-306 099</b>
Netto finans	-778	3 226	-2 450	2 062	382	-437	20 031	22 036
<b>Ordinært resultat</b>	<b>-165 366</b>	<b>46 099</b>	<b>-121 189</b>	<b>-107 626</b>	<b>7 212</b>	<b>5 919</b>	<b>50 887</b>	<b>-284 064</b>